



RAPPORT FINANCIER SEMESTRIEL

AU 31 MARS 2008

Sommaire

COMPTES DE RESULTAT CONSOLIDES COMPARES	3
BILANS CONSOLIDES COMPARES.....	4
TABLEAUX DE FLUX DE TRESORERIE CONSOLIDES COMPARES.....	6
TABLEAU DE VARIATION DES CAPITAUX PROPRES CONSOLIDES.....	7
NOTES ANNEXES AUX COMPTES CONSOLIDES.....	8
1 - INFORMATIONS GENERALES ET FAITS MARQUANTS	8
2 - EVOLUTION DU PERIMETRE DU GROUPE.....	8
3 - PRINCIPES ET METHODES COMPTABLES	8
4 - NOTES RELATIVES AU COMPTE DE RESULTAT	9
5 - NOTES RELATIVES AU BILAN.....	13
6 - INFORMATION SECTORIELLE	22
7 - TRANSACTIONS ENTRE PARTIES LIEES	23
8 - INFORMATIONS COMPLEMENTAIRES.....	24
9 - LISTE DES PRINCIPALES SOCIETES CONSOLIDEES AU 31 MARS 2008.....	26
10 - EVENEMENTS POSTERIEURS A LA CLOTURE	27
RAPPORT D'ACTIVITE	29
RAPPORT DES COMMISSAIRES AUX COMPTES SUR L'INFORMATION SEMESTRIELLE AU 31 MARS 2008.....	32
ATTESTATION DU RESPONSABLE DU RAPPORT FINANCIER SEMESTRIEL.....	34
COMPTES SOCIAUX DE LA SOCIETE MERE	35

COMPTES DE RESULTAT CONSOLIDES COMPARES

En milliers d'Euros	Notes	31/03/2008 6 mois	30/06/2007 6 mois	30/09/2007 9 mois
Chiffre d'affaires	7	11 954	12 554	18 476
Autres produits de l'activité		17	61	52
Achats consommés		4 472	4 987	7 394
Charges de personnel		3 804	3 662	5 491
Charges externes		2 399	2 419	3 804
Impôts et taxes		255	274	418
Dotations aux amortissements		308	300	454
Dotations aux provisions		94	-49	-248
Autres produits et charges d'exploitation				
RESULTAT OPERATIONNEL COURANT	4.1	638	1 023	1 215
	<i>en % du CA</i>	<i>5,34%</i>	<i>8,15%</i>	<i>6,58%</i>
Autres produits et charges non courants	4.2	33	-183	-271
Perte de valeur des immo. Incorporables		90		41
RESULTAT OPERATIONNEL	4.1	515	1 206	1 444
	<i>en % du CA</i>	<i>4,31%</i>	<i>9,61%</i>	<i>7,82%</i>
Produits de trésorerie et d'équivalents de trésorerie		91	175	183
Coûts de l'endettement financier brut		54	52	75
Coût de l'endettement financier net	4.3	37	122	107
Autres produits et charges financiers	4.4	90	-7	53
Charge d'impôt	4.5	179	486	545
Quote-part du résultat des sociétés mises en équivalence				
Résultat net avant résultat des activités arrêtées ou en cours de cession		283	849	953
Résultat net d'impôt des activités arrêtées ou en cours de cession				
Résultat net :		283	849	953
part de groupe		291	807	892
intérêts minoritaires		-8	42	61
Résultat par actions	4.6	0,10	0,27	0,29
Résultat dilué par actions		0,09	0,26	0,29

(1) Net des dotations et reprises sur provisions pour stocks

BILANS CONSOLIDÉS COMPARES**ACTIF**

En milliers d'Euros	Notes	31/03/2008 6 mois	30/06/2007 6 mois	30/09/2007 9 mois
Immobilisations corporelles, matériels et outillages	5.3	6 337	6 319	6 388
Immeubles de placement				
Goodwills	5.2	2 442	2 573	2 532
Immobilisations incorporelles	5.1	75	68	71
Titres de participation (net)	5.5.1	117	117	117
Titres mises en équivalence				
Autres actifs financiers	5.5.2	48	59	44
Impôts différés actifs	5.6	112	78	98
Autres actifs non courants				
ACTIF NON COURANT		9 130	9 214	9 250
Stock, produits et services en cours	5.7	3 690	4 253	4 473
Clients et autres débiteurs	5.8	6 928	6 521	6 197
Impôt courant	5.8	177		75
Autres actifs courants	5.8	84	86	86
Produits dérivés ayant une juste valeur positive				
Titres négociables	5.11	5 845	5 903	2 964
Trésorerie et équivalent de trésorerie	5.11	2 084	1 649	4 792
ACTIF COURANT		18 807	18 411	18 587
TOTAL ACTIF		27 937	27 625	27 837

PASSIF

En milliers d'Euros	Notes	31/03/2008 6 mois	30/06/2007 6 mois	30/09/2007 9 mois
Capital souscrit		1 256	1 256	1 256
Primes d'émission		3 946	3 946	3 946
Réserves		15 296	14 366	14 363
Ecart de conversion		-507	-287	-336
Résultat		291	808	893
Capitaux propres - Part Groupe	5.9	20 283	20 089	20 122
Prime de remboursement des obligations				
Intérêts minoritaires		588	576	596
Capitaux Propres		20 871	20 665	20 717
Emprunts et dettes financières long-terme	5.11	1 368	1 195	827
Impôts différés passifs	5.6	259	211	251
Provision pour retraite	5.10.1	31	10	12
Provisions (non courant)	5.10	292	397	249
Autres passifs non courants				
Passif non courant		1 951	1 813	1 339
Fournisseurs et autres créditeurs		4 276	4 364	4 795
Emprunts court-terme	5.11	618	539	624
Impôt courant		157	212	310
Autres passifs courants		0	1	2
Provisions (courant)		65	31	51
Passif Courant	5.12	5 115	5 147	5 782
TOTAL PASSIF		27 937	27 625	27 837

TABLEAUX DE FLUX DE TRESORERIE CONSOLIDES COMPARES

En milliers d'Euros	31/03/2008 6 mois	30/06/2007 6 mois	30/09/2007 9 mois
Résultat net consolidé	283	850	954
o Résultat net part de groupe	291	808	893
o Résultat des minoritaires	-8	42	61
- Résultat des sociétés mises en équivalence			
Elimination des charges nettes sans effet sur la trésorerie	732	-205	205
- Dotations nettes aux provisions et amortissements des immobilisations et écarts d'acquisition	493	-121	172
- Ajustements sur exercices antérieurs			
- Gains et pertes latents liés aux variations de juste valeur			
- Variation des impôts différés	-8	-80	44
Plus et moins values de cession nettes d'impôt	247	-4	-10
Marge brute d'autofinancement	1 015	645	1 159
Variation du besoin en fonds de roulement (hors variat° des ID) (1)	-785	549	792
Flux liés à l'exploitation	230	1 194	1 951
<u>Opération d'investissement :</u>			
- Acquisitions d'immo. Incorporelles	-11	-3	-8
- Acquisitions d'immo. Corporelles	-624	-467	-724
- Cessions des immo. Incorp. Et corporelles	26	9	20
- Acquisitions des immo. Financières	-5	-31	-38
- Cessions des immo. Financières	14	12	14
Trésorerie nette acquisitions de filiales, Incidences des variations de périmètre			
Flux de trésorerie liés aux investissements	-601	-480	-735
<u>Opérations de financement :</u>			
- Augmentation de capital			
- Dividendes versés aux actionnaires		-916	-916
- Dividendes versés aux minoritaires des sociétés intégrées		-21	-21
- Encaissements provenant d'emprunts	906	25	18
- Remboursement d'emprunts	-344	-237	-550
Flux de trésorerie liés aux financements	562	-1 149	-1 469
Variation de trésorerie calculée	192	-435	-253
Trésorerie à l'ouverture	7 546	7 808	7 808
Trésorerie à la clôture	7 759	7 375	7 546
Incidences des variations des cours des devises	22	2	-10
Variation de trésorerie constatée	192	-435	-253

TABLEAU DE VARIATION DES CAPITAUX PROPRES CONSOLIDÉS

<i>En milliers d'euros</i>	Capital	Primes d'émission	Réserves conso.	Titres d'auto-contrôle	Résultat de l'exercice	Ecart de convers ^o	Capitaux propres part de groupe	Intérêts des minoritaires	Capitaux propres de l'ensemble consolidés
Situation au 31 décembre 2005	1 256	3 946	16 145	-731	949	-396	21 169	532	21 701
Affectation du résultat 2005			949		-949		0		0
Distribution de dividendes			-1 835				-1 835	-16	-1 851
Résultat au 31 décembre 2006					739		739	40	778
Augmentation / réduction de capital							0		0
Conversion d'obligations en actions							0		0
Variation des écarts de conversion						-109	-109	0	-109
Variation des titres propres				24			24		24
Autres variations							0		0
Variation de périmètre							0		0
Situation au 31 décembre 2006	1 256	3 946	15 259	-707	739	-505	19 987	556	20 543
Affectation du résultat 2006			739		-739		0		0
Distribution de dividendes			-916				-916	-21	-937
Résultat au 30 Septembre 2007					893		893	61	954
Augmentation / réduction de capital							0		0
Conversion d'obligations en actions							0		0
Variation des écarts de conversion						169	169		169
Variation des titres propres (1)				-12			-12		-12
Autres variations							0		0
Variation de périmètre							0		0
Situation au 30 septembre 2007	1 256	3 946	15 082	-719	893	-336	20 122	596	20 717
Affectation du résultat 2007			893		-893		0		0
Distribution de dividendes							0		0
Résultat au 31 mars 2008					291		291	-8	283
Augmentation / réduction de capital							0		0
Conversion d'obligations en actions							0		0
Variation des écarts de conversion						-171	-171	1	-170
Variation des titres propres (1)				41			41		41
Autres variations							0		0
Variation de périmètre							0		0
Situation au 31 mars 2008	1 256	3 946	15 974	-677	291	-507	20 284	589	20 872

(1) il s'agit de l'annulation des actions "Encres DUBUIT" auto détenues - 83.223 actions acquises dans le cadre du programme de rachat d'actions et 3.921 actions acquises dans le cadre d'un contrat de liquidité - et du retraitement des plans 2006 et 2007

NOTES ANNEXES AUX COMPTES CONSOLIDÉS

1 - Informations générales et faits marquants

1.1 - Activité du Groupe

Cotée sur le compartiment C de l'Eurolist (code ISIN FR0004030708), Encres DUBUIT s'impose comme le spécialiste des encres de hautes technologies. S'appuyant sur des applications multiples allant des nouvelles technologies au marquage industriel, Encres DUBUIT s'adresse à une clientèle de grands comptes internationaux dans les secteurs aussi variés que la cosmétique, l'automobile, le textile ou la communication... Encres DUBUIT poursuit une stratégie offensive à l'international qui représente plus de 60% de son activité.

1.2 - Faits marquants de l'exercice

Dans la nuit du samedi 15 au dimanche 16 mars 2008, un incendie s'est déclaré dans l'usine ENCRE DUBUIT située à Mitry Mory et a provoqué la destruction d'un des bâtiments de stockage de produits semi-finis d'une superficie de 1200 mètres carrés.

Bien que l'outil de production ait été préservé, le site a connu un arrêt de la production d'environ 15 jours. Les équipes ont tout mis en œuvre pour retrouver une activité quasi normale et ainsi maintenir les délais de livraison.

Les dégâts occasionnés – destruction des stocks, perte d'exploitation, reconstruction du bâtiment détruit – seront pris en charge par les compagnies d'assurance conformément aux contrats établis.

Suite à cet événement, l'Assemblée Générale qui s'est tenue le 21 mars 2008 a décidé de ne pas distribuer de dividendes contrairement au projet de résolutions initialement proposé par le Directoire.

2 - Evolution du périmètre du Groupe

Il n'y a pas eu de modification du périmètre de consolidation au cours du premier semestre 2007-2008.

3 - Principes et méthodes comptables

Les comptes consolidés semestriels résumés d'ENCRES DUBUIT et de ses filiales « le groupe » sont établis en conformité avec la norme comptable internationale IAS 34 – Information financière intermédiaire. S'agissant des comptes résumés, ils n'incluent pas toute l'information requise par le référentiel IFRS pour l'établissement des états financiers consolidés et doivent donc être lus en relation avec les états financiers consolidés du groupe établis conformément au référentiel IFRS tel qu'adopté dans l'Union européenne au 31 décembre 2007.

Les méthodes comptables appliquées sont identiques à celles appliquées dans les états financiers annuels au 30 septembre 2007.

Le groupe n'a pas anticipé de normes et interprétations dont l'application n'est pas obligatoire en 2008.

4 - Notes relatives au compte de résultat

4.1 - Résultat opérationnel

Les frais de personnel intègrent les sommes dues au titre de la participation des salariés et du contrat d'intéressement du personnel au résultat de la société ENCREs DUBUIT SA.

Le détail des sommes est présenté dans le tableau suivant :

(En milliers d'Euros)	31/03/2008 6 mois	30/06/2007 6 mois	30/09/2007 9 mois
Intéressement	106	154	277
Participation des salariés		46	15

Les dotations nettes aux provisions se ventilent de la façon suivante :

(En milliers d'Euros)	31/03/2008 6 mois	30/06/2007 6 mois	30/09/2007 9 mois
Dotations nettes aux provisions			
Dépréciations clients	13	-3	-40
Risques et charges divers	82	-46	-208
Total (I)	94	-49	-248
Dépréciations stock (1)	-68	36	79

(1) inclus dans le montant "des Achats consommés"

4.2 - Autres produits et charges opérationnelles

(En milliers d'Euros)	31/03/2008 6 mois	30/06/2007 6 mois	30/09/2007 9 mois
Plus ou moins value sur cessions d'immobilisations	73	-4	-10
Honoraires non liés à l'activité			
Provisions pour risques et charges (1)		-179	-135
Autres produits et charges exceptionnels	-40		-126
Total autres produits et charges non courants	33	-183	-271
Dépréciation des écarts d'acquisition	90		41
AUTRES PRODUITS ET CHARGES	123	-183	-230

(1) dont reprise de provisions non utilisée -135

o Autres produits et charges exceptionnels

Pour l'exercice 2007 et 2008, cette ligne du compte de résultat reprend les produits liés au dénouement des litiges fiscaux avec l'administration Brésilienne.

o Dépréciation des écarts d'acquisition

La valeur recouvrable des UGT a été déterminée en utilisant les projections à 5 ans de flux de trésorerie établis à partir des budgets et plans à moyen terme préparés par les filiales du Groupe. Au-delà de ces 5 années, les flux de trésorerie sont extrapolés à partir d'un taux de croissance de 2,5 %. L'actualisation de ces flux est effectuée au taux de 15 % au 31 mars 2008, sur la base du coût moyen pondéré du capital du Groupe. Ces tests ont donné lieu à une dépréciation complémentaire des écarts d'acquisition d'un montant de 90 K€.

4.3 - Coût de l'endettement financier net

(En milliers d'Euros)	31/03/2008 6 mois	30/06/2007 6 mois	30/09/2007 9 mois
Coût de l'endettement financier brut (1)	54	52	75
Produits de la trésorerie et équivalent (2)	91	174	183
Coût de l'endettement financier net	37	122	107

(1) inclus un ajustement lié à l'application de la norme IAS 17

(2) dont juste valeur des instruments financiers 30,0 123,6 -25,9

4.4 - Résultat financier

(En milliers d'Euros)	31/03/2008 6 mois	30/06/2007 6 mois	30/09/2007 9 mois
Produits financiers	65	56	63
Profits de change	16	42	39
Autres produits financiers	50	14	24
Reprises de provisions financières			
Charges financières	155	49	117
Perte de change	86	17	27
Autres charges financières	69	32	90
Dotations aux amort. & prov financières			
Résultat financier	90	-7	53

4.5 - Impôts sur les bénéfices

o Ventilation de la charge d'impôt

(En milliers d'Euros)	31/03/2008 6 mois	30/06/2007 6 mois	30/09/2007 9 mois
Impôts courants	187	464	502
Impôts différés	-8	22	44
Total	179	486	546
Taux d'impôts effectif	38,73%	36,06%	34,29%

o Ventilation de l'impôt différé

En K€	31/03/2008	30/09/2007
<i>IMPOTS DIFFERES ACTIF</i>		
Pertes	17	
Provisions pour retraite	10	4
Retraitements IFRS	17	8
Différences temporaires	18	31
Autres retraitements (Marges sur stocks amortissements dérogatoire, crédit bail)	50	55
Total IMPOTS DIFFERES ACTIF	112	98
<i>IMPOTS DIFFERES PASSIF</i>		
Retraitements IFRS	88	126
Ecart d'évaluation sur actifs	32	33
Extourne provisions sur actions propres	86	42
Autres retraitements (Marges sur stocks amortissements dérogatoire, crédit bail)	53	49
Total IMPOTS DIFFERES PASSIF	259	251

o Analyse de la différence entre le taux normal d'imposition en France (33,33%) et le taux calculé par rapport au résultat net des sociétés intégrées (38,73 %)

(En milliers d'Euros)	31/03/2008 6 mois	30/06/2007 6 mois	30/09/2007 9 mois
Résultat net de l'ensemble consolidé	283	849	953
Impôts courants	187	464	502
Impôts différés	-8	22	44
Dépréciation des écarts d'acquisition	90		41
Résultat des sociétés intégrées avant impôts et dépréciation des goodwill	552	1 335	1 540
Taux théorique d'imposition	33,33%	33,33%	33,33%
Charge d'impôt attendue	184	445	513
Effet des différences permanentes	-15	5	-7
Effets des différences de taux d'impôts	-1	-16	-33
Crédit d'impôt			-2
Non activation de déficit reportable	10	1	-29
Variation des impôts différés non constatés			5
Autres (*)	1	51	99
Charges d'impôt Groupe	179	486	546

(*) Il s'agit de l'extourne d'un impôt différé constaté sur le Canada

4.6 - Résultat par action

Le résultat de base par action est calculé en fonction du nombre moyen pondéré d'actions en circulation sur la période.

Le résultat dilué par action prend en compte le nombre moyen pondéré d'actions qui auraient été en circulation dans l'hypothèse d'une conversion de toutes les actions potentiellement dilutives.

Le tableau ci-dessous indique le rapprochement entre le résultat par action avant dilution et le résultat dilué par action :

31/03/2008 (6 mois)	Résultat net part de groupe (en K€)	Nombre d'actions	Résultat par action
Total actions		3 141 000	
Annulation des actions auto-détenues		-87 144	
Résultat de base par action	291	3 053 856	0,095
Options à souscription ou achat d'actions		52 000	
Résultat net dilué par action	291	3 105 856	0,094

30/09/2007 (9 mois)	Résultat net part de groupe (en K€)	Nombre d'actions	Résultat par action
Total actions		3 141 000	
Annulation des actions auto-détenues		-90 882	
Résultat de base par action	892	3 050 118	0,292
Options à souscription ou achat d'actions		52 000	
Résultat net dilué par action	892	3 102 118	0,288

4.7 - Dividende

Suite au sinistre, l'Assemblée Générale qui s'est tenue le 21 mars 2008 a décidé de ne pas distribuer de dividendes contrairement au projet de résolutions initialement proposé par le Directoire. Le résultat de l'exercice précédent a été porté en report à nouveau.

5 - Notes relatives au bilan

5.1 - Immobilisations incorporelles

(En milliers d'euros)	Marques, fonds de commerce	Goodwills	Brevets, Licences, autres	Total
Valeur brute				
Au 30/09/2007	1 679	1 600	111	3 391
Mouvements de périmètre				
Acquisitions			11	11
Cessions / Diminutions				
Ecart de conversion			-3	-3,2
Autres variations (*)				
Au 31/03/2008	1 679	1 600	119	3 399
AMORTISSEMENTS & DEPRECIATIONS				
Au 30/09/2007		747	40	787
Mouvements de périmètre				
Amortissements, dépréciations de la période		90	5	95
Diminutions				
Ecart de conversion			0	0
Autres variations (*)				
Au 31/03/2008		837	45	882
VALEUR NETTE				
Au 30/09/2007	1 679	853	71	2 603
Au 31/03/2008	1 679	763	75	2 516

(*) La ligne "autres variations" intègre les reclassements de postes à postes

5.2 - Goodwill net des dépréciations

Les goodwill nets sont résumés dans le tableau suivant :

(En milliers d'Euros)	31/03/2008	30/09/2007	31/12/2006
Rachat de la marque Dubuit	290	290	290
Fonds de commerce (suite fusion)	1 390	1 390	1 390
Ss Total marques et fonds de commerce	1 679	1 679	1 679
DUBUIT Color	393	393	393
DUBUIT Canada	299	388	429
Tintas DUBUIT	58	58	58
Screen MESH	13	13	13
Ss Total Goodwills	763	853	894
Total	2 442	2 532	2 573

5.3 - Immobilisations corporelles (y compris les biens en crédit bail)

(En milliers d'euros)	Terrain	Constructions	Matériel & outillage industriels	Autres immobilisations corporelles	Immobilisations en-cours	Total
Valeur brute						
Au 30/09/2007	1 689	3 622	3 763	3 542	415	13 032
Mouvements de périmètre						0
Acquisitions		2	93	81	448	624
Cessions / Diminutions		-295	-38	-409		-743
Ecart de conversion		-34	-96	-29	-2	-161
Autres variations (*)				-47	-3	-50
Au 31/03/2008	1 689	3 296	3 721	3 138	858	12 702
Amortissements						
Au 30/09/2007	0	1 334	2 545	2 765	0	6 644
Mouvements de périmètre						0
Amortissements		90	123	93		306
Diminutions		-136	-36	-319		-491
Ecart de conversion		-8	-61	-24		-93
Autres variations (*)						0
Au 31/03/2008	0	1 280	2 571	2 514	0	6 365
Valeur nette						
Au 30/09/2007	1 689	2 289	1 218	777	415	6 388
Au 31/03/2008	1 689	2 016	1 151	624	858	6 337

(*) La ligne autres variations intègre des reclassements de postes à postes

5.4 - Immobilisations corporelles en contrat de location-financement ou en crédit bail

Les immobilisations corporelles détenues en vertu d'un contrat de crédit bail concernent le matériel industriel et les autres immobilisations (matériel de transport.

(En milliers d'Euros)	Matériel industriel	Autres immobilisations	Total
VALEUR BRUTE			
Au 30/09/2007	123	166	290
Variation de périmètre			0
Augmentations		38	38
Diminutions		-44	-44
Autres variations			0
Ecart de conversion			0
Au 31/03/2008	123	160	284
AMORTISSEMENTS			
Au 30/09/2007	20	73	92
Variation de périmètre			0
Dotations de la période	6	15	21
Diminutions		-23	-23
Autres variations			0
Ecart de conversion			0
Au 31/03/2008	26	65	91
VALEUR NETTE			
Au 30/09/2007	103	94	197
Au 31/03/2008	97	96	193

5.5 - Actifs financiers non courants

5.5.1 - Titres de participations

(En milliers d'Euros)	31/03/2008		30/09/2007	
	Valeur Bilan	Coût d'acquisition amorti	Valeur Bilan	Coût d'acquisition amorti
Titres de participation - Publivenor (*)	117	117	117	117

(*) Leur juste valeur n'étant pas déterminable de façon fiable, ils sont enregistrés à leur coût d'acquisition

5.5.2 - Autres actifs financiers

Ces actifs financiers non courants sont principalement des dépôts et cautions versés lors de la signature de baux commerciaux dont le montant net au 31 mars 2008 s'élève à 48 mille euros.

	Valeurs brutes	Dépréciation	Valeurs nettes	Dont Flux liés aux actions auto détenues
Au 30/09/2007	90	46	44	
Variation de périmètre			0	
Augmentations	5		5	32
Diminutions	-1		-1	
Autres variations			0	-32
Ecart de conversion	0		0	
Au 31/03/2008	94	46	48	0

5.6 - Impôts différés (Actif, Passif)

Les actifs et passifs d'impôts différés sont compensés lorsqu'il existe un droit juridiquement exécutoire de compenser les actifs et les passifs d'impôts exigibles et que les actifs et passifs d'impôts différés concernent des impôts sur le résultat prélevés par la même autorité fiscale.

	Impôt différé actif	Impôt différé passif
Au 30/09/2007	98	251
Variation de l'exercice	14	8
Au 31/03/2008	112	259

5.7 - Stocks

Les provisions pour dépréciation portent essentiellement sur les produits finis et semi-finis.

5.8 - Créances clients et autres créances

(En milliers d'Euros)	31/03/2008	30/09/2007
Créances clients		
Clients et comptes rattachés bruts	5 796	6 305
- Provisions pour dépréciation	333	318
Créances clients	5 464	5 987
Autres créances	1 384	100
Créances sociales et fiscales	81	111
Impôt courant	177	75
Autres actifs courants	84	86
Total autres créances	1 726	371
Total	7 189	6 358

Les autres créances s'élèvent à 1,384 millions d'euros sur la période ; elles intègrent l'indemnité partielle d'assurance à percevoir suite au sinistre incendie survenu sur le site de Mitry Mory (France).

Les autres actifs courant intègrent les charges constatées d'avance.

5.9 - Capitaux propres

Au 31 mars 2008 le capital se compose de **3.141.000** actions d'une valeur nominale de **0,40 €** soit une valeur totale de 1.256.400 € ;

5.9.1 - Répartition du capital social et des droits de vote au 31 Mars 2008

	Totalité des titres	Titres simples	Titres doubles	Droits de vote	% du capital	% des droits de votes
Dubuit International Sarl	1 224 000		1 224 000	2 448 000	38,97%	46,81%
Jean-Louis Dubuit et famille	553 021	45 726	507 295	1 060 316	17,61%	20,28%
Membres du directoire	238 282		238 282	476 564	7,59%	9,11%
Membres du conseil de surveillance	90 505		90 505	181 010	2,88%	3,46%
Actions nominatives	121 470	6 089	115 381	236 851	3,87%	4,53%
Auto détention	83 223	0		0	2,65%	0,00%
Contrat de liquidité	3 921	0		0	0,12%	0,00%
FCP encres Dubuit	73 600	73 600		73 600	2,34%	1,41%
Public	752 978	752 978		752 978	23,97%	14,40%
Total	3 141 000	878 393	2 175 463	5 229 319	100,00%	100,00%

A la connaissance du directoire, aucun actionnaire autre que ceux mentionnés dans le tableau ci-dessous ne détenait plus de 5 % du capital au 31 mars 2008

o **Etat de la participation des salariés au capital social au 31 mars 2008**

Dans le cadre du plan d'intéressement des salariés, un fonds commun de placement "Encres DUBUIT" a été créé, et comprend au 31 mars 2008 73.600 actions de la société.

5.9.2 - Paiements sur la base d'actions

o **Plan d'options de souscription ou d'achat d'actions**

L'autorisation donnée par l'Assemblée Générale extraordinaire du 1^{er} février 2000 au conseil d'administration de consentir, en une ou plusieurs fois, au bénéfice des membres du personnel, de dirigeants ou certains d'entre eux, de la société et des sociétés liées à la société dans les conditions de l'article 208-4 de la loi du 24 juillet 1966, des options donnant droit à la souscription ou à l'achat d'actions de la société, est arrivée à expiration le 1^{er} février 2005.

Faisant usage de cette autorisation le conseil d'administration avait décidé le 14 février 2000, l'attribution de 56 000 options de souscriptions d'actions à 6 bénéficiaires, dont 24 000 options à deux membres du directoire, à un prix d'exercice de 11,40 €. A ce jour, seules 4 000 options ont été exercées.

Résumé du plan d'options :

Date de début d'exercice	14-févr-00
Date d'expiration du délai de levée d'option	13-févr-10
Prix d'exercice	11,40 €
Nombre d'options à attribuer	0
Nombre d'options attribuées à l'origine	56 000
Nombre d'options exercées depuis l'origine	4 000

o **Plan d'Attribution d'actions gratuites**

En contrepartie des services rendus, le Groupe octroie à certains membres du personnel des plans fondés en actions réglés en actions.

Le Groupe comptabilise son engagement au fur et à mesure des services rendus par les bénéficiaires de la date d'attribution jusqu'à la date d'acquisition des droits :

- la date d'attribution correspond à la date à laquelle les plans ont été approuvés individuellement par le Directoire ;

- la date d'acquisition des droits est la date à laquelle toutes les conditions spécifiques d'acquisition sont satisfaites.

Pour les bénéficiaires, les droits acquis ne peuvent être exercés qu'à l'issue d'une période de blocage dont la durée varie selon les plans.

La nature des **plans éligibles** et leurs caractéristiques principales figurent dans le tableau ci-dessous :

Plans d'attribution d'actions Gratuites	Plan 2006	Plan 2007
	Actions gratuites	Actions gratuites
Date d'attribution	17/07/2006	01/02/2007
Délai d'acquisition	2 ans	2 ans
Délai de conservation	2 ans	2 ans
Date d'expiration	n/a	n/a
Acquisitions des droits	(a)	(a)
Nombre de bénéficiaires	1	4
Nombre attribué à l'origine	10.000	41.000
Nombre en circulation au 1er janvier 2008	-	-
Nombre auquel il est renoncé en 2008	0	0
Nombre exercé en 2008	0	0
Nombre expiré en 2008	0	0
Nombre en circulation au 31/03/2008	-	-
Nombre exerçable au 31/03/2008	-	-
Prix d'exercice en euros	n/a	n/a

(a) Les actions sont acquises intégralement deux années après leur attribution sauf en cas de démission ou de licenciement (perte de la totalité des droits)

L'évaluation des services rendus par les bénéficiaires est réalisée à la date d'attribution des plans à l'aide d'un modèle de type Black & Scholes à deux sous jacents.

Les principales hypothèses d'évaluation des différents plans sont résumées dans le tableau ci-dessous :

Plans d'actions gratuites	Plan 2006	Plan 2007
Volatilité	29,41 %	28,05 %
Taux de rendement du dividende	3,57 %	3,73 %
Taux sans risque (OAT 10 ANS)	4,05 %	4,11 %

La charge totale comptabilisée au 31 mars 2008 s'élève à 9,7 mille euros soit un passif de 25,7 mille euros.

5.10 - Provisions non courantes

5.10.1 - Provisions pour retraites et engagements assimilés

Description des régimes

Les engagements du groupe au titre des retraites et avantages similaires concernent essentiellement les régimes à prestations définies suivants :

- les indemnités de fin de carrière versées lors du départ à la retraite d'un salarié (France) ;
- d'autres avantages long terme (médailles du travail en France).

Tous ces régimes sont comptabilisés conformément aux principes et méthodes décrits dans la note 3.3.5 « Avantages au personnel » du rapport d'activité 2007.

- Hypothèses actuarielles

Les hypothèses actuarielles retenues pour l'évaluation des engagements tiennent compte des conditions démographiques et financières propres à chaque pays ou société du Groupe.

Les taux d'actualisation ont été déterminés par référence aux rendements procurés par les obligations émises par des entreprises de premier plan sur des durées équivalentes à celles des engagements à la date de l'évaluation.

Au 31 mars 2008, le taux d'actualisation retenu pour la France est: 3,50%.

5.11 - Endettement financier net

5.11.1 - Présentation de l'endettement net

[Présentation de l'endettement net au 31 mars 2008 :](#)

(En milliers d'Euros)	Non courant	Courant	Total
Au 31 mars 2008			
Emprunts et dettes financières	1 189	158	1 347
Dettes financières liés au retraitement des contrats de location-financement	79	62	141
Participation des salariés	94	194	288
Dettes financières diverses	6	35	41
Concours bancaires courant		169	169
I - Dettes financières brutes	1 368	618	1 986
Actifs financiers de gestion de trésorerie			0
Disponibilités		7 928	7 928
II - Actifs financiers	0	7 928	7 928
ENDETTEMENT FINANCIER NET (I - II)	-1 368	7 310	5 942

L'application des normes IAS 32-39 entraîne un impact positif sur les instruments de gestion de trésorerie, qui valorisés au cours du 31 mars 2008 intègrent la plus-value latente de 30 mille euros constatée sur l'exercice.

5.11.2 - Détail des dettes financières (hors concours bancaires courants) :

(En milliers d'Euros)	Emprunts	Dettes fi. Liées aux contrats de location-financement	Participation des salariés	Dettes financières diverses	Total
Au 30/09/2007	590	141	454	55	1 240
Variation de périmètre					0
Augmentation	850	38	14	4	906
Diminution	-93	-38	-211	-2	-344
Autres variations			31		31
Ecart de conversion				-16	-16
Au 31/03/2008	1 347	141	288	41	1 817

La participation des salariés représente les montants dus aux salariés de la société ENCREs DUBUIT SA au titre de leur participation aux résultats de l'entreprise. Ces fonds, bloqués pendant une période de 5 ans, sont rémunérés au taux de 7 %.

5.11.3 - Échéancier des emprunts (hors concours bancaires courants)

Échéances	A 1 an	Entre 1 an et 5 ans	> 5 ans	Total
Emprunts long terme	158	1 189		1 347
Emprunts liés aux contrats de location-financement	62	79		141
Participations des salariés	194	94		288
Dettes financières diverses	41			41
Total	454	1 362	0	1 817

5.11.4 - Répartition des emprunts long terme et des emprunts liés aux contrats location-financement par devises

	31/03/2008	30/09/2007
Euro	1 817	1 240
Total	1 817	1 240

5.11.5 - Répartition des emprunts long terme et des emprunts liés aux contrats location-financement taux fixe taux variable

	31/03/2008	30/09/2007
Taux fixe	1 578	650
Taux variable (1)	239	590
Total	1 817	1 240

(1) il s'agit principalement d'emprunt souscrit avec un taux d'intérêt correspondant au CODEVI plus une marge

5.12 - Passifs courants

6 - Information sectorielle

Informations par secteur d'activité

Comme il a été indiqué dans les principes comptables et méthode d'évaluation présentés en intégralité dans le rapport d'activité 2007, le Groupe ENCREs DUBUIT exerce son activité dans un secteur unique qui répond à la définition de la norme : la commercialisation d'Encres et de produits accessoires pour le marché de la sérigraphie. Il constitue le niveau primaire de l'information sectorielle.

Les zones géographiques (Europe, continent américain, l'Asie, l'Afrique) constituent le niveau secondaire de l'information sectorielle.

L'application de la norme IAS 14 n'induit pas de différences avec les normes françaises dans la mesure où le groupe a une activité unique.

Informations par zone géographique

Toutes les informations sont présentées par zone d'implantation géographique des filiales, à l'exception de la ventilation du chiffre d'affaires par destination, qui est établie selon la localisation géographique du client.

Chiffre d'affaires consolidé par zone géographique

(En milliers d'Euros)	31/03/2008 6 mois		30/06/2007 6 mois		30/09/2007 9 mois	
Europe	7 077	59,20%	7 617	60,67%	11 154	60,37%
Continent Américain	3 424	28,64%	2 983	23,76%	4 577	24,77%
Asie et Afrique	1 453	12,16%	1 954	15,56%	2 745	14,86%
Total	11 954		12 554		18 475	

Analyse sectorielle du bilan par zone géographique

En milliers d'Euros	Continent européen		Continent américain		Asie & Afrique		TOTAL	
	S1 2008	2 007	S1 2008	2 007	S1 2008	2 007	S1 2008	2 007
(Pour 2007 = 9 mois)								
Immobilisations corporelles, matériels et outillages	5 110	4 999	1 104	1 248	122	141	6 337	6 388
Goodwills	1 751	1 751	691	781		0	2 442	2 532
Immobilisations incorporelles	16	7	57	60	2	4	75	71
Autres actifs financiers	160	156	4	5			164	161
Impôts différés actifs	84	64	28	29		4	112	98
Autres actifs non courants							0	0
ACTIF NON COURANT	7 121	6 978	1 885	2 123	124	150	9 130	9 250
ACTIF COURANT	15 272	15 013	2 894	2 821	641	753	18 807	18 587
TOTAL ACTIF	22 393	21 991	4 779	4 944	765	903	27 937	27 837

En milliers d'Euros	Continent européen		Continent américain		Asie & Afrique		TOTAL	
	S1 2008	2 007	S1 2008	2 007	S1 2008	2 006	S1 2008	2 007
(Pour 2007 = 9 mois)								
Emprunts long terme	1 368	1 240					1 368	1 240
Impôts différés passif	259	251	0	0			259	251
Provision pour retraite	31	12					31	12
Provisions non courante	159	186	134	113			292	300
PASSIF NON COURANT	1 816	1 689	134	114	0	0	1 951	1 803
PASSIF COURANT	4 097	4 169	935	1 023	83	126	5 115	5 318
TOTAL PASSIF	5 914	5 858	1 069	1 137	83	126	7 066	7 120

Analyse des investissements corporels et incorporels par secteur géographique

En milliers d'Euros	Continent européen		Continent américain		Asie et Afrique		TOTAL	
	S1 2008	2 007	S1 2008	2 007	S1 2008	2 007	S1 2008	2 007
(Pour 2007 = 9 mois)								
Acquisition d'immobilisations incorporelles	11	4				4	11	8
Acquisition d'immobilisations corporelles	568	387	56	301	1	35	624	724

7 - Transactions entre parties liées

Sont à considérer comme des parties liées au Groupe ENCREs DUBUIT :

- les membres du directoire.

Relations avec les membres du directoire

Les membres du Directoire perçoivent des salaires et bénéficient des contrats d'intéressement et de participation ainsi que des régimes de primes d'expatriation et de retraite à prestations définies en vigueur, dans les mêmes conditions que les autres collaborateurs de la société. Les membres du directoire ont perçu au cours de l'exercice clos au 31 mars 2008 une rémunération totale (y compris les charges patronales) de 456 mille euros.

	S1 2008	S1 2007	30/09/07 (9 mois)
Salaires et avantages en nature y compris charges patronales	456	375	575
Paiements en actions	2		3
Jetons de présence	5	5	7
Total des charges comptabilisées au titre de l'exercice	458	375	578

8 - Informations complémentaires

8.1.1 - Autres engagements donnés

A l'exception des engagements de crédit bail dont le retraitement a été exposé par ailleurs, on relèvera les engagements suivants :

§ Engagements relatifs aux emprunts bancaires d'Encres DUBUIT

- **prêt bancaire Caisse d'épargne** : capital restant dû au 31/03/2008 de 131 K€, garantie par une inscription de privilège de prêteur de deniers ;

- **prêt bancaire Caisse d'épargne** : capital restant dû au 31/03/2008 107K€, garantie par une hypothèque conventionnelle en premier rang.

§ Engagements pris par DUBUIT Color :

- caution de 8 K€ pour la location d'un nouveau site à Rio de Janeiro

§ Engagement relatif à la marge d'exploitation consentie à DUBUIT Canada) :

- garantie indemnitaire ("Hold Cover") ayant pour bénéficiaire HSBC Canada et d'une couverture de 200 K€.

§ **Engagement relatif à l'emprunt de la SCI JFM** de 548 816 € (capital restant dû au 31/03/2008 : 126 K€) : hypothèque de premier rang pour la construction et inscription de privilège de prêteur de deniers pour le terrain.

§ Autres engagements

En 2007, Encres DUBUIT poursuit les travaux de protection incendie dans son usine située à Mitry Mory (77). La valeur estimée des travaux est de 850 K€ H.T.. Ces travaux se sont poursuivis sur le premier trimestre 2008. L'installation qui devait être réceptionnée fin mars 2008 a été reporté du fait du sinistre incendie survenu sur le site.

8.2 - Politique de gestion des risques

Le groupe ENCRES DUBUIT s'emploie à ce que les risques inhérents à ses activités et à ses ambitions soient maîtrisés.

8.2.1 - Risques environnementaux

Le groupe veille à analyser l'évolution des règlements et des lois relatifs à la protection de l'environnement et n'anticipe pas pour le futur d'incidence significative sur l'activité, la situation financière, le résultat ou le patrimoine du groupe.

8.2.2 - Risques de change

- L'activité

L'activité est peu exposée au risque de change. En effet, les activités du groupe ENCREs DUBUIT dans le monde sont réalisées soit par la société mère qui facture en euros l'ensemble des exportations, soit par les filiales qui opèrent exclusivement dans leur pays. Les ventes facturées en devises donnent lieu à des dépenses dans la même devise.

Exposition du chiffre d'affaires en devise :

	31/03/2008		30/06/2007		30/09/2007	
	en K€	%	en K€	%	en K€	%
Euro	8 164	68,29%	9 097	72,46%	13 177	71,32%
Réal Brésilien	2 941	24,60%	2 462	19,61%	3 857	20,88%
Dollar Canadien	378	3,17%	424	3,38%	578	3,13%
Yuan Chinois	471	3,94%	571	4,55%	863	4,67%
	11 954		12 554		18 475	

- Les capitaux propres

Les investissements en fonds propres (en monnaie autre que l'euro) ne font pas l'objet de couverture, entraînant le cas échéant des écarts de conversion, comptabilisés dans les capitaux propres.

Les positions bilantielles des actifs et passifs devant donner lieu à un paiement ou à une recette future dans les principales devises étrangères sont les suivantes :

Risque de change en K devises	Réal Brésilien	Yuan Chinois	Dollar Canadien	Total
Actif en devises	R\$ 10 771	8 416	\$1 411	20 598
Passif en devises	R\$ 4 725	1 630	\$987	7 343
Hors Bilan				
POSITION NETTE APRES GESTION	R\$ 6 045	6 786	\$425	13 256

Une variation d'un centime d'euros par rapport à ces trois devises entraîne une variation de : 70 K€ de la position nette globale en Réal brésilien, 4 K€ de la position nette globale en dollar canadien et 67 K€ de la position nette globale en Yuan Chinois.

8.2.3 - Risques de taux

Le risque de taux peut s'apprécier au regard des échéances des dettes et des conditions de rémunération prévues par le contrat (taux fixe, taux variable). La trésorerie disponible est quant à elle placée à très court terme en euros et rémunérée sur la base de l'EONIA.

L'échéancier des actifs et des dettes financières se présente de la façon suivante :

Au 30 Septembre 2007 K€	Inférieur à 1 an	1 à 5 ans	Au delà
Passifs financiers	449	1 368	
- Actifs financiers	5 845		
POSITION NETTE AVANT GESTION	-5 396	1 368	0
- Position hors bilan			
POSITION NETTE APRES GESTION	-5 396	1 368	0

Sur la base des taux d'intérêt au 31 mars 2008, une hausse des taux d'intérêts de 100 points de base majorerait les frais financiers de 4,3 K€ et les produits financiers de 54 K€. Dans le cas contraire les frais financiers et les produits financiers seraient respectivement minorés des mêmes montants.

8.2.4 - Risques sur actions

Au 31 Mars 2008 en K€	Portefeuille d'actions tierces	Actions propres(*)
Position à l'actif	5.844	
Position au passif		703
- Position hors bilan		
Position nette globale	5.844	703

(*) les actions propres sont retraitées en moins des capitaux propres

Le groupe ne détient aucun instrument de couverture du risque actions.

Le prix moyen d'acquisition des actions propres s'établit à 8,21 Euros par action. Toute baisse du cours est sans impact sur le résultat du Groupe.

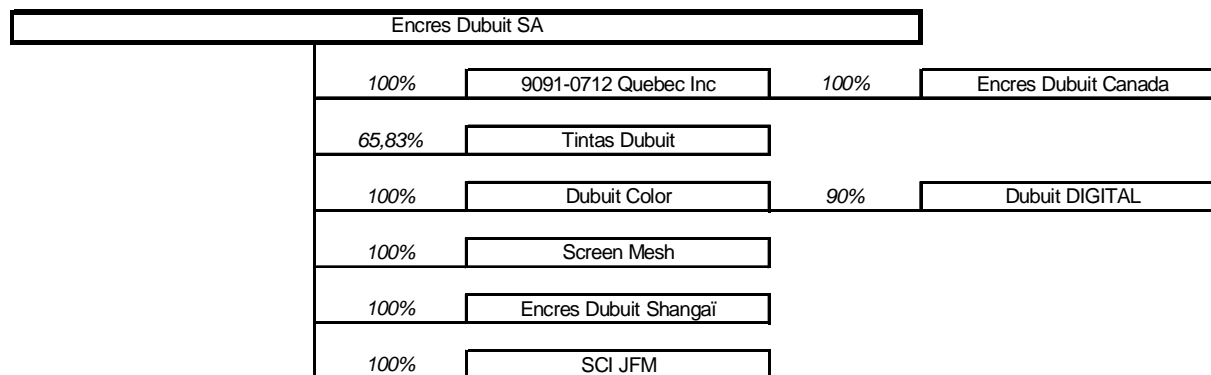
Les transactions qui génèrent potentiellement pour le Groupe des risques de contrepartie sont essentiellement les placements financiers à court terme conclus auprès d'institutions financières. L'ensemble des placements financiers correspond à des OPCVM de type monétaire dont la rémunération attendue est basée sur l'EONIA plus une marge.

8.2.5 - Risques matières

Les matières premières utilisées pour la production d'encre pour la sérigraphie suivent le cours du pétrole. Le groupe est donc exposé aux variations du prix du pétrole. Ce risque n'est pas couvert.

9 - Liste des principales sociétés consolidées au 31 mars 2008

9.1 - Organigramme juridique du groupe



9.2 - Liste des sociétés consolidées

Société	Nombre total de titres	Nombre de titres détenus par le groupe	% de contrôle	% d'intérêts	Méthode de consolidation
Encres Dubuit Sa	3 141 000	3 141 000	Mère	Mère	I.G.
Tintas Dubuit Sa (Espagne)	1 200	790	65,83%	65,83%	I.G.
Dubuit Color Ltda (Brésil)	260 000	260 000	100,00%	100,00%	IG
Screen Mesh Sarl (France)	500	500	100,00%	100,00%	IG
Quebec Inc Sa (Canada)	1 637 507	1 637 507	100,00%	100,00%	IG
Dubuit Canada Sa (Canada) 63/67 Bld des grandes prairies - St	2 100	2 100	100,00%	100,00%	IG
Encres Dubuit Shanghai (Chine)	NA	NA	100,00%	100,00%	IG
Dubuit DIGITAL (Brésil)	150 000	135 000	90,00%	90,00%	IG
SCI JFM	100	100	100,00%	100,00%	IG

10 - Evènements postérieurs à la clôture

Dans le but de renforcer sa position sur le marché brésilien au travers de sa filiale DUBUIT COLOR, le groupe a décidé de se rapprocher d'un concurrent local, TECNO PAINT.

L'opération s'est concrétisée par une fusion qui a été signée le 12 juin 2008 à Sao Paulo et donne naissance à une nouvelle entité appelée « DUBUIT PAINT ».

Le capital de la nouvelle entité est réparti de la façon suivante :

- la participation d'ENCRES DUBUIT Sa s'élève à 63,3 % (contre 100 %),
- Le gérant de DUBUIT PAINT détient 11,8 % du capital,
- et les « anciens » dirigeants de TECNO PAINT détiennent 24,9 % du capital.

Le chiffre d'affaires devrait représenter plus de 8 millions d'euros soit une progression de plus de 40 %.

RAPPORT D'ACTIVITE

Le chiffre d'affaires semestriel d'ENCRES DUBUIT clos au 31 mars 2008 s'établit à 11,9 millions d'euros contre 12,7 millions d'euros pour la même période de l'année précédente. A taux de change constant le chiffre d'affaires s'affiche en repli de 6,9%.

Analyse géographique : une activité pénalisée par le ralentissement économique

<i>En M€</i>	31.03.08	<i>En % du CA</i>	31.03.07	<i>En % du CA</i>
France	4,9	40,8%	5,1	40,3%
Amérique du Sud	2,9	24,7%	2,6	20,1%
Europe hors France	2,2	18,4%	2,5	19,6%
Asie	1,0	8,8%	1,4	11,3%
Amérique du Nord	0,5	4,0%	0,5	3,7%
Afrique / Moyen Orient	0,4	3,3%	0,6	4,9%
Chiffre d'affaires total	11,9	100,0%	12,7	100,0%

La **France**, en repli de 4,5%, affiche un chiffre d'affaires de 4,9 M€ contre 5,1 M€ à période comparable lors de l'exercice précédent. L'activité est pénalisée par le ralentissement économique avec une croissance du PIB sur la zone de seulement 0,4% enregistrée par l'Insee au 4ème trimestre 2007 (sept. à déc. 2007) et de 0,5% au 1er trimestre 2008 (jan. à mars 2008).

En raison de l'incendie qui s'est déclaré sur le site de Mitry-Mory et qui a bloqué momentanément la production, l'activité a été pénalisée avec des décalages de livraison plus importants à l'export que localement. L'activité en France a depuis repris un rythme normal de production, le stock de produits finis est reconstitué progressivement et aucune perte de clients n'a été enregistrée.

La ventilation de l'activité par zones géographiques présentées ci-dessus doit être analysés au regard de ces éléments.

En **Europe** (hors France), le chiffre d'affaires s'établit à 2,2 M€ contre 2,6 M€ sur la période précédente, en repli de 11,7%. Ce repli est principalement lié à l'activité en Espagne qui a enregistré une baisse des commandes liée à l'affaiblissement de la croissance de l'économie constaté depuis le début de l'année sur la zone après des années de croissance soutenue.

En **Asie**, la filiale d'ENCRES DUBUIT implantée à Shanghai poursuit son développement et représente désormais près de 45% du chiffre d'affaires sur la zone. En outre, cette performance ne permet pas de compenser la baisse du chiffre d'affaires total en Asie qui s'affiche en repli de 26,3% à 1,0 M€. Il est à noter que la période analysée intègre un effet de base défavorable alors que, fin 2006, le secteur des nouvelles technologies n'avait pas encore été pénalisé par une forte pression sur les prix.

En **Afrique/ Moyen Orient**, le chiffre d'affaires s'établit en baisse de 36,1% à 0,4 M€ contre 0,6 M€ sur la période précédente. Ce repli s'explique principalement par la baisse de compétitivité à laquelle les produits d'ENCRES DUBUIT ont été confrontés suite à l'encherissement de l'euro face au dollar.

En **Amérique du Nord**, l'activité est quasiment stable à 0,5 M€ alors que de nouvelles commandes ont été enregistrées en janvier. Cette inflexion de l'activité est le fruit de longues négociations avec les distributeurs pour alimenter le marché américain et reste à confirmer au cours des prochains trimestres.

En **Amérique du Sud**, la filiale poursuit la dynamique commerciale engagée et le gain de nouvelles parts de marché. Le chiffre d'affaires s'inscrit ainsi en hausse de 15,8% sur la période à 2,9 M€ contre 2,5 M€ à période comparable lors de l'exercice précédent.

Analyse sectorielle : un mix sectoriel stable

<i>En K€</i>	31.03.08	<i>En % du CA</i>	31.03.07	<i>En % du CA</i>
Nouvelles Technologies	1,6	13,3%	1,8	14,3%
Marquage Industriel	3,9	33,0%	3,9	30,5%
Graphique	3,1	26,1%	3,3	26,5%
Etiquettes	1,0	8,8%	1,1	8,6%
Chiffre d'affaires encres	9,7	81,3%	10,1	80,0%
Accessoires	2,2	18,7%	2,6	20,0%
Chiffre d'affaires total	11,9	100,0%	12,7	100,0%

Au 1er semestre (oct. 2007 à mars 2008), la répartition du mix sectoriel reste quasiment stable. Le chiffre d'affaires « encres » représente 81% du chiffre d'affaires total contre 80% au 1er semestre de l'exercice précédent. Le chiffre d'affaires « accessoires » affiche une légère baisse et représente 18,7% du chiffre d'affaires total contre 20,0% à période comparable.

Compte de résultat consolidé

Les résultats du premier semestre 2007 - 2008 intègrent deux éléments qui impactent directement l'activité et le résultat opérationnel du groupe :

- tout d'abord la parité Euro / Dollar qui pénalise l'activité du Groupe dans l'ensemble des pays situé en zone dollar,
- puis le ralentissement de l'activité économique en Europe et plus précisément en Espagne.

Par conséquent, la marge brute du Groupe affiche un repli en valeur de 85 mille euros mais reste maîtrisée. En effet, à fin mars 2008 la marge brute représente 62 % du chiffre d'affaires contre 60,2% à fin juin 2007. L'amélioration du taux de marge est le résultat de la politique de sourcing mise en place au sein du groupe qui permet de compenser une partie de la baisse de la marge brute liée à la conjoncture économique. Cependant, le groupe attend une hausse du prix des matières premières de l'ordre de 4 % sur le second semestre.

La structure de coût évolue de 4,5 % elle s'élève à 6,8 millions d'euros contre 6,5 millions d'euros au 30 juin 2007 . Les principales causes sont :

- les charges de personnel affiche une hausse de 3,9 % ; cette hausse est liée aux augmentations moyenne de salaires allouées dans chaque pays
- la variation des dotations nettes des reprises des provisions pour risques qui s'élève à 94 mille euros au 31 mars 2008 contre un profit de 49 mille euros au 30 juin 2007.

L'ensemble de ces éléments pèse sur notre résultat opérationnel courant qui ressort à 638 mille euros (5,3 % du chiffre d'affaires) au 31 mars 2008 contre 1 million d'euro (8,1% du chiffre d'affaires) au 30 juin 2008.

Le résultat opérationnel s'élève à 515 millions d'euros soit 4,31 % du chiffre d'affaires contre 1,2 millions d'euros au 30 juin 2007.

Le coût de l'endettement financier net dégage un profit de 37 mille euros lié aux performances des placements financiers.

La charge d'impôt est de 179 mille euros.

Le résultat net part du groupe s'élève à 291 mille euros, soit 2,4 % du chiffre d'affaires contre 807 mille euros (6,4% du chiffre d'affaires) en 2007.

Trésorerie, Bilan

L'endettement net ressort à 5,9 millions d'euros au 31 mars 2008.

La structure du bilan est solide. Les capitaux propres part de groupe représentent plus de 70 % du total du bilan. Leur variation par rapport au 30 septembre 2007 résulte, pour l'essentiel, de l'effet combiné de la non distribution du résultat, de la variation des écarts de conversion (dépréciation du real et du dollar canadien par rapport à l'euro soit respectivement - 5 % et -12 %) et en contrepartie, de la prise en compte du résultat de la période.

La variation du besoin en fonds de roulement ressort à moins 785 mille euros contre plus 549 mille euros au 30 juin 2007. Cette position est due à la provision d'une créance à recevoir de la compagnie d'assurances pour un montant de 1,2 millions d'euros, suite au sinistre incendie survenu sur notre site de Mitry Mory. Cette indemnité représente une avance qui intègre la valorisation des stocks détruits lors de l'incendie, la perte d'exploitation du 15 mars 2008 au 31 mars 2008.

Perspectives

La baisse de l'activité rencontrée sur le 1er semestre 2007-2008 devrait suivre la même tendance au 2nd semestre de l'exercice qui risque d'être perturbé par la reconstruction du bâtiment de Mitry Mory détruit par l'incendie.

Rapport des commissaires aux comptes sur l'information semestrielle au 31 mars 2008

SEC 3

10 rue Léon Frot
75011 PARIS

Nathalie BOLLET

27, rue du Cayla
92400 COURBEVOIE

Aux actionnaires

ENCRES DUBUIT

Société Anonyme au capital de 1.256.400 Euros
ZI Mitry Compans
1 rue Isaac Newton
77292 MITRY CEDEX

Mesdames, Messieurs les actionnaires,

En notre qualité de commissaires aux comptes et en application de l'article L. 232-7 du Code de commerce, nous avons procédé à :

- l'examen limité des comptes semestriels consolidés résumés de la société ENCRES DUBUIT, relatifs à la période du 1^{er} octobre 2007 au 31 mars 2008, tels qu'ils sont joints au présent rapport,
- la vérification des informations données dans le rapport semestriel.

Ces comptes semestriels consolidés résumés ont été établis sous la responsabilité de votre Directoire. Il nous appartient, sur la base de notre examen limité, d'exprimer notre conclusion sur ces comptes.

Nous avons effectué notre examen limité selon les normes professionnelles applicables en France. Un examen limité de comptes intermédiaires consiste à obtenir les informations estimées nécessaires, principalement auprès des personnes responsables des aspects comptables et financiers, et à mettre en œuvre des procédures analytiques ainsi que toute autre procédure appropriée. Un examen de cette nature ne comprend pas tous les contrôles propres à un audit effectué selon les normes professionnelles applicables en France. Il ne permet donc pas d'obtenir l'assurance d'avoir identifié tous les points significatifs qui auraient pu l'être dans le cadre d'un audit et, de ce fait, nous n'exprimons pas une opinion d'audit.

Sur la base de notre examen limité, nous n'avons pas relevé d'anomalies significatives de nature à remettre en cause la conformité, dans tous leurs aspects significatifs, des comptes semestriels consolidés résumés avec la norme IAS 34 – norme du référentiel IFRS tel qu'adopté dans l'Union européenne relative à l'information financière intermédiaire.

Nous avons également procédé, conformément aux normes professionnelles applicables en France, à la vérification des informations données dans le rapport semestriel commentant les comptes semestriels consolidés résumés sur lesquels a porté notre examen limité.

Nous n'avons pas d'observation à formuler sur leur sincérité et leur concordance avec les comptes semestriels consolidés résumés.

Paris et Courbevoie, le 13 juin 2008

SEC 3

Nathalie BOLLET

Jean-Philippe HOREN
Associé

Attestation du responsable du rapport financier semestriel

J'atteste, à ma connaissance que les comptes sont établis conformément aux normes comptables IFRS applicables et donnent une image fidèle du patrimoine, de la situation financière et du résultat de la société et de l'ensemble des entreprises comprises dans la consolidation, et que le rapport semestriel d'activité présente un tableau fidèle des événements importants survenus pendant les six premiers mois de l'exercice, de leur incidence sur les comptes semestriels, des principales transactions entre les parties liées ainsi qu'une description des principaux risques et des principales incertitudes pour les six mois restants de l'exercice.

Mitry Mory, le 10 juin 2008
Par Délégation du Président du Directoire,

Chrystelle FERRARI
Directeur Administratif et financier

COMPTES SOCIAUX DE LA SOCIETE MERE

La société ENCRES DUBUIT Sa réalise sur le premier semestre 2008 :

	31/03/2008	30/06/2007
Chiffre d'affaires	7 639	8 208
Résultat d'exploitation	626	873
Résultat net	155	458

ENCRES DUBUIT

Société anonyme à Directoire et Conseil de Surveillance

Capital : 1.256.400 €

Siège social : 1 Rue Isaac Newton – BP 214

77290 MITRY MORY

Tel. : +33 1 64 67 41 60

Fax : +33 1 64 67 41 89

Site web : www.encresdubuit.com
